

ARCHITECTURE DRÔMOISE

Dans ce dossier : 5 exemples de réalisations
que le CAUE et la Maison de l'Architecture de la Drôme/MAD ont choisi de
mettre en exergue dans la production de l'année 2009

Mais parce que 5 c'est bien peu...
nous vous proposons de découvrir sur le site du CAUE à partir du printemps 2010,
des fiches Fin de chantier plus nombreuses pour mieux suivre la production
architecturale en Drôme.

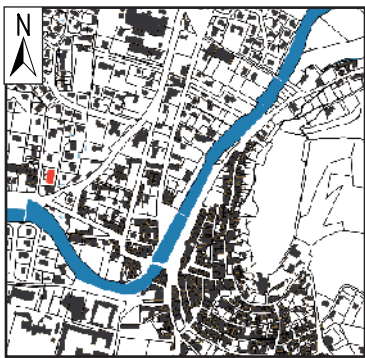
FIN DE CHANTIER N°13

JANVIER 2010



Crédit photo : CAUE de la Drôme

Logements	CHABEUIL	5
Ecole maternelle, bibliothèque et salles associatives	LA BÉGUDE-DE-MAZENC	7
Commerces, bureaux, hôtel et logements dans l'ancien "Hôtel du Vercors"	SAINT-MARTIN-EN-VERCORS	9
Pôle accueil enfance "les deux rives"	SAINT-VALLIER	11
Salle de sports	SAVASSE	13



La résidence Impasse Desbrun est implantée entre deux petites rues tranquilles, à 300 mètres à peine du centre historique de Chabeuil, à proximité des commerces, équipements et transports en commun du bourg.

Dans ce quartier au tissu urbain peu dense, constitué de maisons individuelles entourées de jardins, ce petit collectif de R+2 niveaux s'insère parfaitement grâce à sa faible hauteur et à la qualité de son implantation sur une parcelle de taille réduite.

Une parcelle préemptée par la commune et recédée à bail emphytéotique à Drôme Aménagement Habitat/DAH.

Orienté de façon à ne créer aucun masque sur les habitations voisines, tout en offrant des perspectives visuelles et un bon ensoleillement à ses résidents, le bâtiment

se compose de 12 logements locatifs. Tous ces logements sont traversants, chacun bénéficie d'un balcon au sud-est, ou d'un jardinet pour ceux qui sont en rez-de-chaussée. Les deux T2 et deux T3 du rez-de-chaussée, réalisés dans le cadre d'un financement Coeur de village du Conseil Général, sont adaptés et destinés aux personnes âgées.

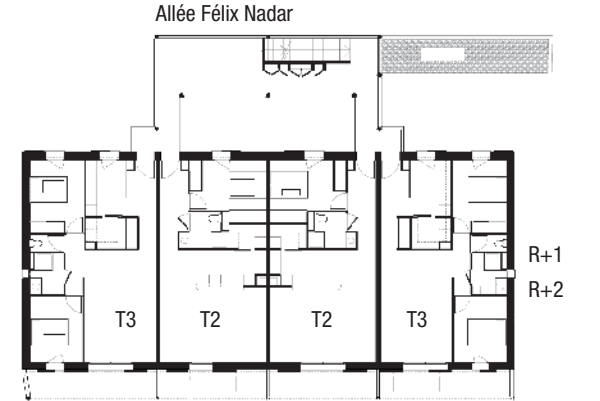
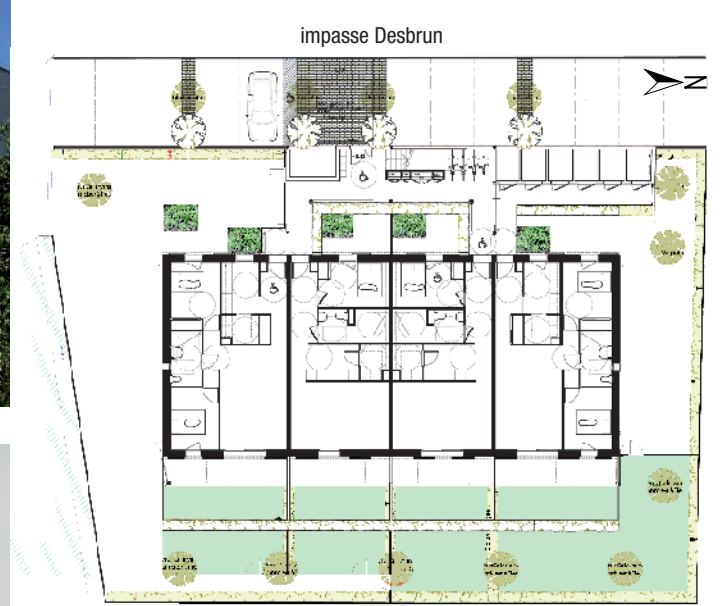
Les appartements sont distribués par des passerelles depuis un escalier extérieur détaché du volume principal. Cette disposition vient alléger la silhouette générale du bâtiment. L'intégration de la cage d'escalier dans le muret d'enceinte de la parcelle vient animer le front de rue et apporte une réelle qualité au traitement de la limite entre espace privatif et espace public. Enfin, en limitant les échanges thermiques avec l'extérieur et en englobant les logements dans "une même enveloppe", cette conception permet au bâtiment d'atteindre une Très Haute Performance Energétique.

La maçonnerie est en brique monomur de 37,5 cm d'épaisseur. Des volets coulissants, en bois (du mélèze), donnent un aspect chaleureux et animent les façades. Les menuiseries sont également en bois, les fenêtres à double vitrage à

lame d'argon (vitrage peu émissif). Sur la façade principale, au sud-est, les protections solaires sont assurées par des brise-soleil verticaux et au dernier niveau par une pergola.

Le chauffage et la production d'eau chaude sont réalisés par une chaudière individuelle au gaz de ville, l'eau chaude sanitaire est préchauffée par 30 m² de capteurs solaires thermiques individuels assurant plus du tiers (37%) des besoins. Les logements sont tous équipés d'un kit économiseur d'eau (chasse d'eau double débit, robinets à effet mousseur...), les peintures sont labellisées NF environnement.

Les premiers locataires sont entrés dans les lieux à l'automne 2009. Chacun d'eux a reçu à cette occasion un livret d'information et de sensibilisation aux gestes environnementaux et une fiche spécifique sur le confort d'été réalisés par l'ADIL 26 - Point d'Information Energie à la demande de DAH.



Maîtrise d'ouvrage :
Drôme Aménagement Habitat

Accompagnement QEB :
ADIL 26 - Point Info Energie

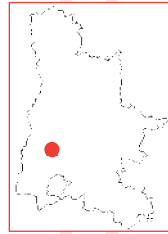
Maîtrise d'œuvre :
Architecte mandataire : Olivier Bonzon, Valence [26], [architecte associé : ESPACE 26]
BET structure, fluides, économie et VRD : CERTIB, Valence [26]

Livraison : mai 2009

Shon : 904 m² **Shab :** 753 m²
Loyers nets/mois : 1T2 PLAI de 58 m² : 278 €, 5T2 PLUS de 58 m² : 313 €, 6T3 PLUS de 68 m² : 373 €

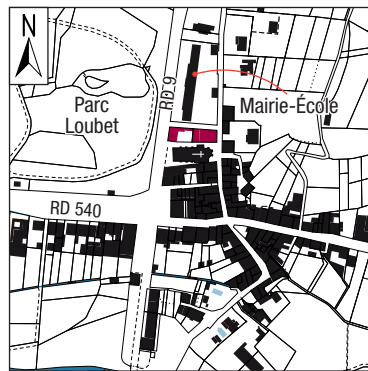
Label THPE 2005 [- 20%] ;
Label QUALITEL ; niveau Très Performant du référentiel QEB de la Région Rhône-Alpes

Coût d'opération : 1 136 537 € HT
Financement [TVA : 5,5%] :
subv. Département : 36 810 €
subv. Région Rhône-Alpes : 110 993 €
subv. Etat : 39 809 €
subv. Commune de Chabeuil : 9000 €
subv. ADEME [solaire] : 9000 €
subv. 1% Alliance : 24 000 €
Emprunt : 848 952 €
Fonds propres DAH : 57 973 €



La Bégude-de-Mazenc r1 206 habitants

Crédits photos : CAUE de la Drôme - cabinet Abeille et Cogne



La maison Icard et ses dépendances sont situées entre le bâtiment Jules Ferry de la mairie-école et l'église, face au parc municipal Loubet. Une position particulièrement stratégique pour la commune qui acquiert donc cette propriété au milieu des années 2000. Son objectif : y installer certains équipements logés trop à l'étroit, et notamment l'école maternelle.

Le projet de "La Passerelle", livré pendant l'été 2009, a conservé l'organisation antérieure de la parcelle : deux bâtiments distincts séparés par un espace, autrefois cour privée, à présent placette publique.

Implantée en alignement sur la route départementale 9, l'ancienne maison d'habitation abrite les locaux d'animation : bibliothèque et salle associative au rez-de-chaussée, atelier "terre" et salle de réunion modulable à l'étage. Son volume

général a été conservé, la texture de l'enduit et le traitement des ouvertures apportent une touche de modernité.

Situé à l'arrière, le bâtiment des dépendances est devenu l'école maternelle. Ses murs de pierre et de brique ont été conservés. Son volume important a permis la création -après une légère surélévation- des trois niveaux nécessaires aux locaux scolaires. Les salles de classe ont été installées tout en haut : grâce à un bandeau vitré qui court sous la toiture tout autour du bâtiment, les enfants profitent ainsi depuis leurs bancs d'écoliers d'un panorama superbe sur les toits de leur village et l'église toute proche.

Suspendue au dessus de la ruelle qui sépare cette nouvelle école du bâtiment Jules Ferry, une passerelle assure une liaison directe et sécurisée vers la cour de récréation.

Chacun des deux bâtiments a fait l'objet d'une extension. Afin de créer une unité et d'assurer la transition entre l'architecture domestique de la maison Icard et celle, plus rurale et massive de ses annexes, ces adjonctions bâties, qui se font face de part et d'autre de la placette centrale, sont traitées de façon identique et contemporaine.

Le béton apparent assure par sa matière et son aspect brut une

jonction avec l'existant.

Sur les pignons, un bardage lisse de panneaux stratifiés gris bleu tonifie le projet tout en protégeant l'isolation extérieure. Les parois donnant sur la placette - qui est aussi le parvis d'entrée de l'ensemble des équipements - sont largement vitrées et laissent voir les circulations verticales. Les menuiseries sont en aluminium gris sombre. L'ascenseur dessert les deux bâtiments grâce à une passerelle qui les relie au niveau du premier étage.

C'est une chaufferie à bois déchiqueté qui alimente l'ensemble du projet et le bâtiment mairie-école (au total : 1700 m² de plancher). Les plaquettes sont soufflées à l'intérieur du silo depuis la cour de la mairie située au dessus.

L'intégration réussie dans le tissu urbain, la répartition claire des fonctions entre les deux bâtiments, la simplicité des volumes, le mariage heureux entre éléments architecturaux traditionnels et apports contemporains fondent la qualité de "La Passerelle". Un projet qui permet à présent aux élus de La Bégude de se pencher sur la réorganisation de leur mairie et de l'école primaire dans le bâtiment Jules Ferry.

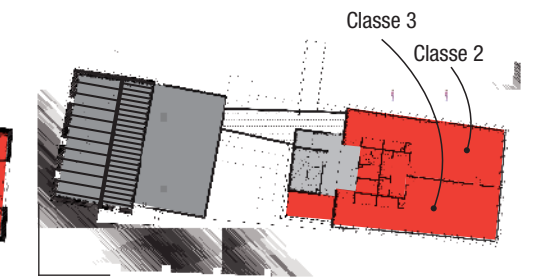
école
bibliothèque
salles associatives



Espace terre



1^{er} étage



2^{ème} étage



Maîtrise d'ouvrage :
Commune de La Bégude-de-Mazenc

Accompagnement à Maîtrise d'ouvrage : CAUE de la Drôme

Maîtrise d'œuvre :
Architecte : Patrice Abeille [mandataire], Bernard Cogne, Romans-sur-Isère [26]
Bureaux d'études techniques :
- Economiste : SOVEBAT, Valence [26]
- Structure : BE Mathieu, Valence [26]
- Fluides : Mounier Peyrin, Dieulefit [26]

Chantier : juillet 2007 - juillet 2009

Surface utile totale : 969 m²
Shon : 1150 m²

Coût d'opération : 1 606 356 € HT
- travaux bâtiments : 1 399 901 €
- chaufferie bois : 140 800 €
[dont 2 800 € étude faisabilité]
- honoraires et divers : 191 066 €

Financement :
Département : 327 065 €
Région Rhône-Alpes : 42 571 €
Etat DGE : 212 500 €
Etat DGD [biblio] : 39 560 €
Etat FNADT : 79 080 €
Ministère de l'intérieur : 20 000 €
LEADER + : 70 800 €

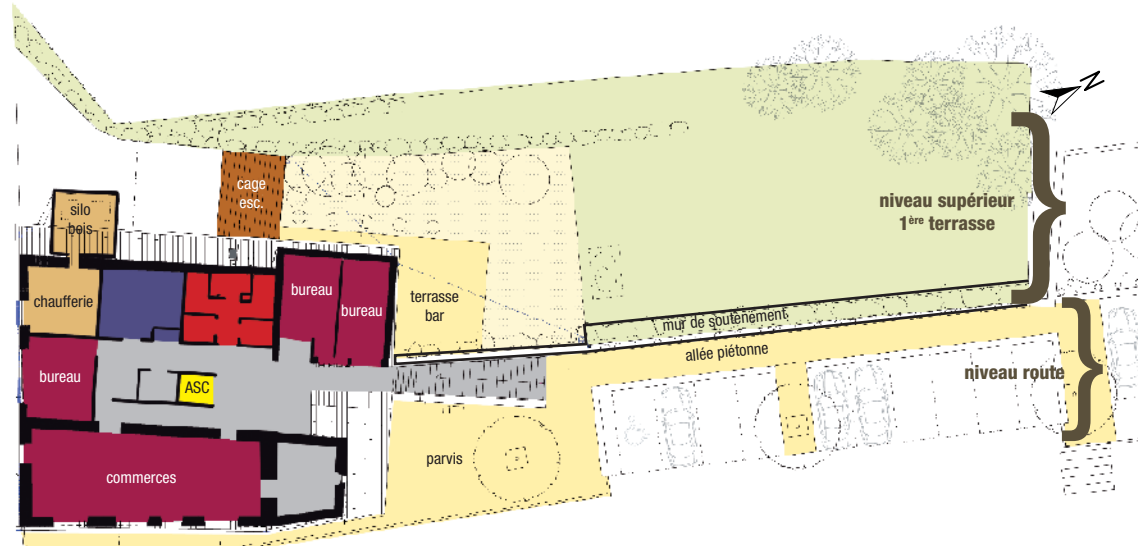
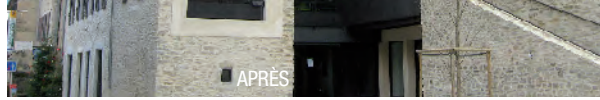
Commerces, bureaux, hôtel et logements dans l'ancien "Hôtel du Vercors"



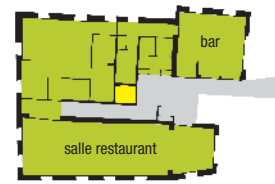
Crédits photos : CAUE de la Drôme - agence B. Cogne — Saint-Martin-en-Vercors (294 habitants)



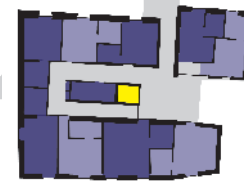
Photo : agence B. Cogne



Plan masse / rez-de-chaussée : commerces et bureaux



1^{er} étage : le bar-restaurant



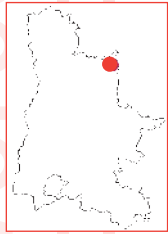
2^{ème} étage : l'hôtel



3^{ème} étage : cinq logements (bas des duplex)



4^{ème} étage : haut des duplex



L'ancien Hôtel du Vercors marque fortement l'entrée nord de Saint-Martin-en-Vercors. Par sa volumétrie importante et sa façade nord visible de loin. Par son implantation dans la pente du coteau et son alignement sur la route départementale RD103 qui structure le village... Et par son caractère patrimonial : bâti au début du XXe siècle, il est un témoignage précieux de l'époque des premiers développements du tourisme dans le massif vercoisien. Il servit aussi en 1944 de poste de commandement civil et militaire à la Résistance du Vercors.

En 2003, la commune de Saint-Martin acquiert l'hôtel, alors fermé depuis plus de 20 ans. Des réflexions conduites dès la fin des années 90 avec l'aide du CAUE, l'ont en effet confortée dans sa volonté d'implanter là un programme mixant locaux d'activités et logements.

Six ans plus tard, le projet vient d'être livré. L'immeuble, entièrement réinvesti, abrite à présent deux

locaux commerciaux, des bureaux, un bar-restaurant, un hôtel de neuf chambres et cinq logements locatifs.

Le projet s'articule autour de quelques grands objectifs :

- Réhabiliter l'ensemble du site, le bâti, mais aussi ses prolongements extérieurs (parvis, terrasses, parc de stationnement,) car l'impact visuel de l'hôtel est très fort.
- Retrouver la volumétrie initiale, très simple, du bâtiment : les adjonctions plus ou moins heureuses venues s'y greffer au fil du temps sont démolies. Une toiture à deux pans vient unifier l'ensemble du volume.
- Conserver l'aspect massif, en pierre, du bâtiment. Seul le dernier niveau, pour des raisons à la fois structurelles et architecturales, est reconstruit et réhaussé en ossature et bardage bois (du pin douglas).
- Adopter un découpage fonctionnel simple, différencier et hiérarchiser les accès aux différentes fonctions.

Signalés par des ouvertures élargies, les commerces sont en rez-de-chaussée, accessibles directement depuis la route.

C'est sur la façade nord, la plus emblématique et la plus visible, que se trouve l'entrée publique du bâtiment : celle des bureaux (au

rdc), du bar et du restaurant (au premier étage), et de l'hôtel (au second). La partie centrale de la façade est en creux, abritée sous un large débord de toiture. Revêtue d'un bardage minéral noir, elle est largement vitrée et ses menuiseries sont en aluminium sombre. Cette façade affirme son rapport étroit avec le site et le coteau : au niveau de la route, un parvis donne accès au hall d'entrée et à son ascenseur ; au dessus d'un mur de soutènement en pierre, desservie par un escalier et une passerelle, une terrasse vient prolonger le bar.

Les logements (1T2, 2T3, 2T4) tous en duplex, occupent les deux derniers niveaux. Des fenêtres en bandeau leur assurent une superbe vue panoramique sur le "berceau" de Saint-Martin ; un volume double hauteur confère aux séjours une belle qualité d'usage. Leur accès se fait par une cage escalier extérieure prise dans un claustras de lames verticales de douglas. C'est aussi sur cette façade ouest, la moins visible, que se situe l'accès au silo et à la chaufferie à bois déchiqueté qui alimente l'ensemble du bâtiment.



Photo : agence B. Cogne



Maîtrise d'ouvrage :
Commune de Saint-Martin-en-Vercors

Accompagnement à Maîtrise d'ouvrage : CAUE [phase amont]

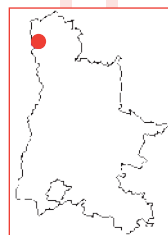
Maîtrise d'œuvre :
Architecte : Bernard Cogne, Romans-sur-Isère [26]
Bureaux d'études techniques :
- Economiste : SOVEBAT, Valence [26]
- Structure : Groupe DELTA, Eybens [38]
- Thermique : Gérard Bez, Livron [26]
- Electricité : Garcia-Mietton, Valence [26]

Livraison : octobre 2009

Surface utile totale : 1079 m²
[dont 25 m² pour chaufferie bois et silo]

Coût d'opération : 1 878 663 € HT

Financement :
Département : 209 603 €
Région Rhône-Alpes : 79 125 €
Etat FNADT : 475 589 €
Etat FISAC : 192 589 €
Ministère de l'Intérieur : 63 271 €
Drôme Aménage Habitat : 550 000 €
Commune : 308 486 €



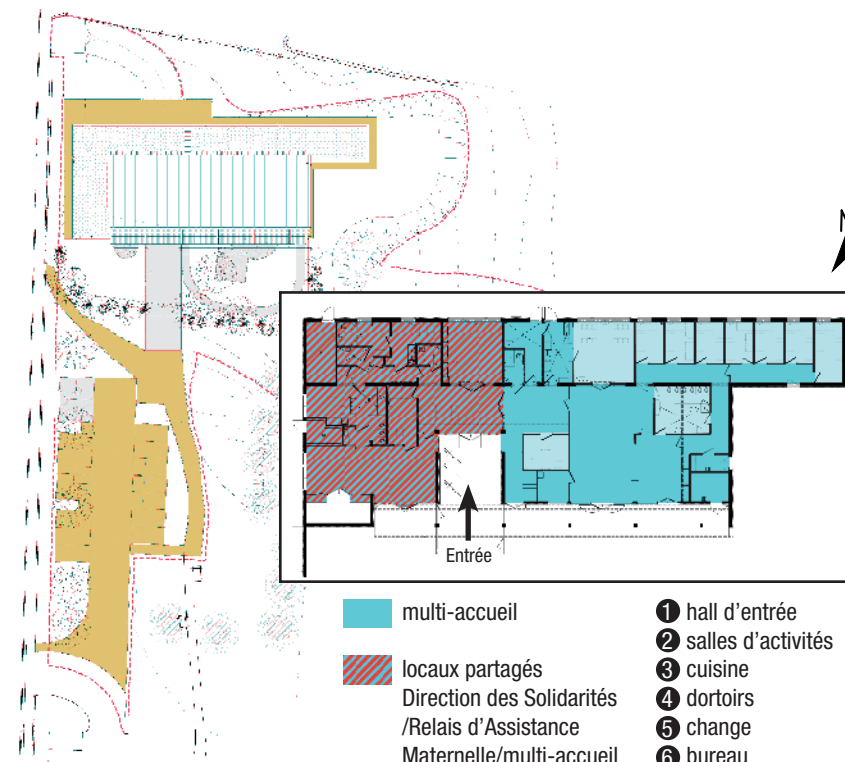
Crédits photos : CAUE de la Drôme - agence B.Cube
Saint - Vallier [4 155 habitants]



Photo : agence B.Cube



Photo : agence B.Cube



Le pôle accueil enfance construit par la Communauté de communes Les deux rives est installé dans un parc arboré sur le quartier de la Croisette dans la partie nord de Saint-Vallier. Il rassemble un multi-accueil de 30 places géré par l'association La Farandole, le Relais d'Assistance Maternelle/RAM, et les locaux des services de la Protection maternelle infantile/PMI de la DS 26. A l'origine de la construction de cet équipement : la volonté de la Communauté de communes d'augmenter de 20 à 30 le nombre de places de crèche/halte-garderie offertes, et celle de réunir sur un même lieu, pour une meilleure synergie, les diverses structures oeuvrant dans le domaine de la petite enfance.

Le bâtiment, d'un seul niveau, a une surface utile totale d'environ 460 m². Il est composé de

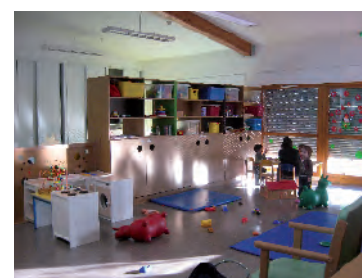
deux parties très différenciées architecturalement. La première prend la forme d'une équerre. Massive, relativement fermée et construite en maçonnerie isolée par l'extérieur, elle constitue un écran contre les nuisances sonores de la voie ferrée et de la rue de la Maladière situées à l'ouest, et contre les vent froids venant du nord. C'est dans cette partie que se trouvent les locaux techniques et les lieux "de passage" : cuisine et dortoirs notamment. La seconde partie, en bois (du pin douglas), se veut légère et évoque l'image d'une cabane. Elle s'ouvre largement au sud sur les espaces extérieurs, et au delà sur le parc. Elle regroupe les "lieux de vie" : salles de jeux des petits et des grands, salle d'activités du RAM. Le bâtiment a ainsi été conçu pour tirer le meilleur profit possible des apports solaires, tout en se protégeant des chaleurs excessives de l'été (des pare-soleil sont installés en façade sud).

L'entrée principale se fait par le sud. Une partie couverte donne accès à un hall d'entrée commun qui dessert, d'un côté l'espace dévolu au multi-accueil, de l'autre des locaux destinés à la Direction des Solidarités -service du Département de la Drôme- et au Relais d'Assistance Maternelle, ou

"mutualisés" pour un usage partagé entre les structures.

Les divers usagers du bâtiment, les employés comme les parents, apprécient le caractère chaleureux et lumineux des locaux, leur taille confortable et d'une façon générale l'organisation fonctionnelle de ce nouvel équipement. Le confort que représente l'usage partagé de certaines salles, le nombre et le positionnement des dortoirs - un peu à l'écart pour préserver le repos des enfants -, sont notamment cités. Des éléments positifs que le maître d'ouvrage attribue en grande partie à la qualité du travail de programmation conduit en amont avec l'aide d'un professionnel.

Le chauffage est au gaz de ville avec une chaudière à condensation. Les espaces de vie (les salles de jeux...) ont un plancher chauffant. Une ventilation double flux et une surventilation nocturne doivent permettre d'assurer respectivement le confort d'hiver et celui d'été.



Maîtrise d'ouvrage :
Communauté de communes des Deux Rives

Accompagnement à maîtrise d'ouvrage : Batiprogramme, Villeurbanne [69]

Maîtrise d'œuvre :
Architecte : B CUBE, Lyon [69]
Bureaux d'études techniques :
- économie : GBA, Saint-Etienne [42]
- structure : Bost ingénierie, Saint-Etienne [42]
- fluides : Ingénium, Saint-Etienne [42]
- HQE : Se & Me, Bourgoin-Jallieu [38]

Livraison : janvier 2009

Surface utile totale : 460 m²

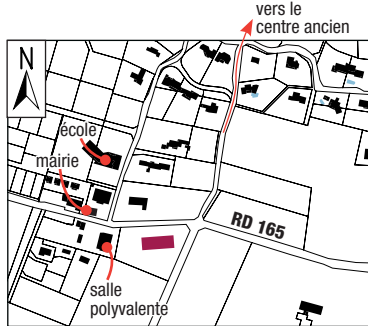
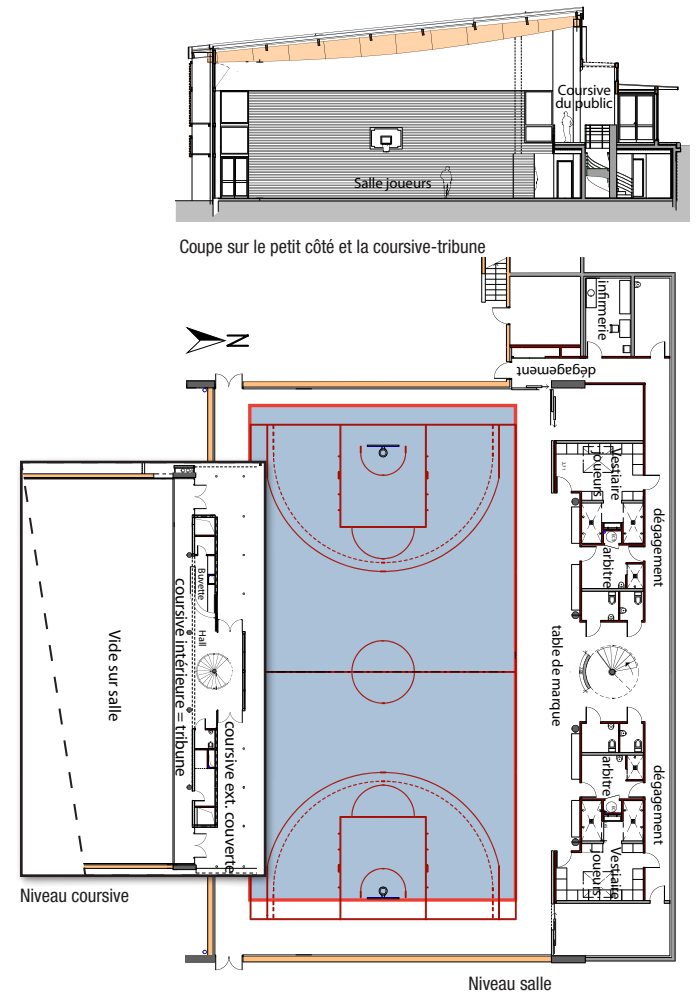
Coût d'opération : 951 000 € HT
dont travaux : 843 000 € HT

Financement :
Département : 44 640 €
CAF : 368 000 €
Etat [DDR] : 191 000 €
Ministère de l'Intérieur : 30 000 €
CC des Deux Rives : 317 360 [33%]



Savasse (1 093 habitants)

Crédits photos : CAUE de la Drôme - François Ramadier



La salle des sports de Savasse est posée au bas du village, au pied de la colline dont il occupe le versant sud. Située à moins de 100 mètres des principaux équipements communaux (salle polyvalente, mairie, école, poste), elle étire sa façade principale, la façade nord, le long de la RD165. La façade sud s'ouvre sur des champs cultivés : la salle constitue en effet la nouvelle limite du village.

Afin de faciliter son intégration dans le paysage villageois - un souci exprimé par les élus dès l'origine du projet - la construction est "encastrée" dans la pente naturelle du terrain qui descend vers le sud. Ainsi côté village, la hauteur du bâtiment ne dépasse pas les huit mètres de haut, et un volume plus bas, en avancée sur le corps de bâti principal, vient encore "adoucir" l'échelle de cette façade urbaine. Entièrement revêtu de plaques de mélèze, ce volume abrite l'accès principal à la salle.

Un parvis dégagé devant le bâtiment le met en scène et lui évite un vis-à-vis trop direct avec les maisons particulières implantées de l'autre côté de la voie.

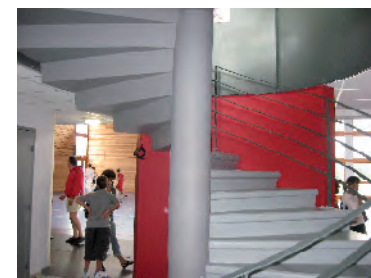
La forme générale du bâtiment est celle d'un parallélogramme rectangle. Une volumétrie simple, inspirée de l'architecture des hangars agricoles du XX^e siècle : poteaux massifs en béton, murs en béton sec coloré par un sable ocre jaune, charpente bois, bardage bois sur la partie supérieure des murs (des lames de mélèze posées verticalement). Le toit, à un seul pan, suit la pente du terrain naturel ; un bandeau de zinc vient en souligner la finesse.

Matérialisée par un sas vitré, l'entrée, positionnée au centre de la façade, est desservie de part et d'autre par une galerie couverte que ponctue une rangée de poteaux en lamellé-collé de mélèze. Le hall d'entrée se prolonge à l'intérieur par une coursive qui, sur toute la longueur du bâtiment, offre au visiteur une vue plongeante sur la grande halle. Un coin buvette vient dilater cet espace linéaire conçu pour servir de tribunes aux spectateurs. Accessibles par un escalier hélicoïdal en béton, les vestiaires, douches, sanitaires, et les locaux annexes (rangements...) se trouvent au dessous, dans la

partie semi-enterrée du bâtiment, au niveau de la grande halle. Cette halle, très lumineuse, s'éclaire au nord, depuis le haut, par une paroi vitrée de polycarbonate translucide, et au sud, par une large ouverture vitrée toute hauteur que protègent des lames de bois brise-soleil. L'acoustique est traitée par la création de "pièges à sons" : des lames de bois non jointives (du mélèze) posées horizontalement, en habillage des parois.

Une chaufferie à bois déchiqueté alimente la salle de sports, elle a été dimensionnée pour, à terme, desservir aussi la salle polyvalente toute proche.

Ouverte depuis l'été 2009, la salle voit son planning d'occupation déjà bien rempli par les scolaires et les nombreux clubs locaux (savate, badminton, basket...). Des utilisateurs très divers qui tous disent particulièrement apprécier la clarté, l'acoustique et la "chaleur" de la salle. Une qualité d'ambiance qu'ils attribuent notamment à la présence du bois. Les élus se félicitent quant à eux de cet équipement qui dynamise les associations locales et qui contribuera, espèrent-ils, à "garder les jeunes sur la commune".



Maîtrise d'ouvrage :
Commune de Savasse

Accompagnement à Maîtrise d'ouvrage : CAUE [phase amont]

Maîtrise d'œuvre :
Architecte : Fabien Ramadier, Livron [26]
Bureaux d'études techniques :
- Economie : Gest'éco, Livron [26]
- Thermique : Gérard Bez, Livron [26]
- Structure : BETEBAT, Montélimar [26]
- Electricité : Garcia-Mietton, Valence [26]

Chantier : février 2008 - juillet 2009
Surface utile totale : 1003 m²

Coût d'opération :
- bâtiment : 1 316 148 € HT
[dont chaufferie bois 66 424 € HT]
- abords : 346 478 € HT

Financement :
- sur bâtiment :
Département : 306 642 €
[dont 6 642 € sur chaufferie bois]
Région Rhône-Alpes : 18 872 €
[étude faisab. + chaufferie]
Etat DDJS : 150 000 €
- sur abords :
Département : 49 419 €
SDED : 9000 €



Salle des fêtes à Charpey

Maîtrise d'ouvrage : Commune de Charpey

Architecte : Luc Boulant, Romans



Salle de tennis de table à Manthes

Maîtrise d'ouvrage : Communauté de communes de Rhône-Valloire

Architecte : Ludovic Brenas et Sonia Doucerain, Grenoble



Gymnase à Mours-Saint-Eusèbe

Maîtrise d'ouvrage : Commune de Mours-Saint-Eusèbe

Architecte : André Solnais, Valence

Salle des fêtes à Poët-Laval

Maîtrise d'ouvrage : Commune de Poët-Laval

Architecte : Christian Chambon, St-Paul-Trois-Châteaux

des réalisations 2008